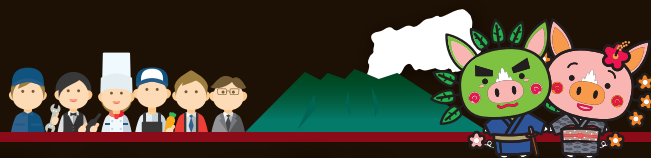


12

中央会月刊誌



中小企業かごしま

2024 第834号

■ 特集：中央会が取り組む人手不足対策について



龍門司焼 陶器祭

鹿児島県中小企業団体中央会



ここは、
芋の
酒の
国。



華やかにして、美しき味わい。

産地呼称。
それは、信頼の証です。

GI Satsuma



薩摩焼酎

「黒麹仕立て 桜島」は、
鹿児島県産さつま芋だけ
を使い、南薩摩で蒸留瓶
詰めされた生粋の「薩摩
焼酎」であることを公的機
関より認証されています。



南薩摩さつま芋仕込
桜島
さくらじま
黒麹仕立て

「黒麹仕立て 桜島」は、穫れ立ての
南薩摩産さつま芋を黒麹で丹念に
仕込み、芳醇な香りと深く濃い味わい
へと仕上げた生粋の薩摩焼酎。
焼き芋を思わせる香ばしさと、濃厚
なトロリとした甘さと旨さを持つ、
黒麹の特徴を存分に生かした本格
芋焼酎です。

飲酒は20歳を過ぎてから。飲酒運転は絶対にやめましょう。妊娠中や授乳期の飲酒はお控え
ください。お酒は楽しく適量を。本坊酒造株式会社 本社/鹿児島市南栄3丁目27番地 TEL099-210-1210 www.hombo.co.jp

CONTENTS

| | |
|---|----|
| 特集 中央会が取り組む人手不足対策について | 2 |
| 中央会の動き | 6 |
| ● 「パワハラで人生をしくじった元名監督に学ぶ 変わる勇気」 ～商工中金協力会講演会を開催～ | |
| ● 若手経営者のための挑戦の秘訣について学ぶ ～令和6年度青年部講習会を開催～ | |
| ● 画像生成AIの使い方と活用方法について学ぶ ～令和6年度IT活用セミナーを開催～ | |
| ● 創立50周年記念式典を開催 ～鹿児島県商店街振興組合連合会～ | |
| ● かごしま食品産業フェア(商談会・会員交流会)を開催 ～県食品産業協議会～ | |
| コラム | 8 |
| ● 中央会職員リレーコラム(第5回) | |
| インフォメーション | 9 |
| 組合運営のスペシャリストを目指そう! | 9 |
| ～中小企業組合検定試験問題にチャレンジ～ | |
| 教えてぐりぶー!組合運営 | 10 |
| 第105回「組合員自ら臨時総会を招集する場合の手続き」について | |
| 業界情報 令和6年10月 情報連絡員報告 | 12 |
| 倒産概況 令和6年11月 鹿児島県内企業倒産概況 | 15 |
| 中央会関連主要行事予定 | 16 |

ありがとう 地域に感謝!



しま
郷土のくらしを見つめる

奄美信用組合

理事長 手島 博久

奄美市名瀬港町1 2番2号 TEL 0997-52-7111
<https://www.amamishinkumi.co.jp>



ビジネスや観光の拠点に好適な立地で、癒しの空間を提供するシティホテル。料亭竹千代、ダイニング皇(ひめらぎ) 想咲鉄板 薩摩(そうさくてつぱん さつま)など 飲食施設も充実。



ホテル・レクストン鹿児島

<http://nisikawa.net/lexton/>

TEL.099・222・0505
〒892-0844 鹿児島市山之口町4-20



Access Map



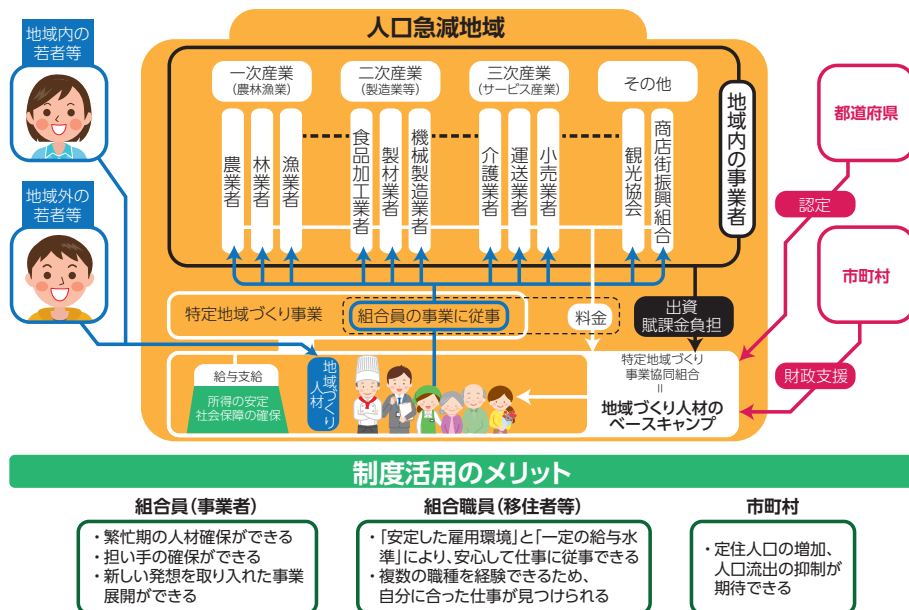
市電「高見馬場」電停下車 徒歩3分

鹿児島県中央会では、全国的に深刻化している人手不足問題への対応として、様々な取り組みをおこなっております。そこで、本特集では本会が積極的に取り組んでいる、「特定地域づくり事業協同組合」の概要及び企業の生産性向上に向けた支援の「中小企業省力化投資補助金」の概要を紹介します。

① 特定地域づくり事業協同組合について

(1) 組合制度の概要

特定地域づくり事業協同組合制度とは、人口急減地域において、中小企業等協同組合法に基づく事業協同組合が、特定地域づくり事業を行う場合について、都道府県知事が一定の要件を満たすものとして認定したときは、労働者派遣事業（無期雇用職員に限る。）を許可ではなく届出で実施可能とするとともに、組合運営費について財政支援を受けることができるようにするものです。



《認定要件》

事業協同組合の申請に基づき、都道府県知事が認定（10年更新制）
特例措置として、労働者派遣法に基づく労働者派遣事業（無期雇用に限る）を届出で実施可能

《対象地域》

人口規模・人口密度・事業所数等に照らし、人材確保に特に支援が必要な地区として知事が判断 ※ 過疎地域に限られない

(2) 財政支援の内容

組合運営費の1/2の範囲内で市町村が助成（市町村助成のうち1/2は国交付金）します。対象経費となる「派遣職員人件費」の上限は400万円/年・人、事務局運営費の上限額は600万円/年・組合です。

| | | | |
|--|----------------------------------|---------------------------|-------------------------|
| 1/2 組合事業利用料金収入 ※事業を利用する組合員が組合へ支払うものです | 1/2 財政支援(市町村助成) | | |
| | 1/4 特定地域づくり事業 推進交付金 | 1/8 特別交付税 措置 | 1/8 市町村 負担 |

(3) 組合活用のイメージ（仕事の組み合わせ例）

個々の事業者では年間を通じた仕事がなくとも、組合員間で労働需要等を調整することで、必要な時期に人材を確保することができます。

| | 4月 | 5月 | 6月 | 7月 | 8月 | 9月 | 10月 | 11月 | 12月 | 1月 | 2月 | 3月 |
|-----|-----|-----|----|-----|-----|----|-----|-------|-----|----|-----|-----|
| 職員A | | 水産業 | | | 宿泊業 | | | 食品加工業 | | | | 水産業 |
| 職員B | 酒造業 | | | 宿泊業 | | | | 食品加工業 | | | 酒造業 | |
| 職員C | 農業 | | | | 飲食業 | | | | | | 農業 | |

組合設立のPOINT

POINT ① 組合員を集めよう！

はじめに、組合員になる事業者を見つけましょう。組合設立には、地域内の中小企業者を4人以上集める必要があります。

POINT ② 組合事務局の職員を確保！

組合員が集まったら、組合設立後に事務局を担う職員を確保しましょう。

POINT ③ 関係機関への事前相談！

組合設立に向けて必要となる手続きについて事前に関係機関へ相談しましょう。

POINT ④ 地域づくり人材（派遣職員）の募集方法の検討スタート！

特定地域づくり事業の開始に向けて、「地域づくり人材」となる派遣職員の募集方法を検討しましょう。

事例紹介：錦江町 MIRAI サポート協同組合（鹿児島県肝属郡錦江町）

県内本土初の特定地域づくり協同組合で、令和5年4月10日に設立しました。

事務局長 久保氏の声

設立当初は派遣職員が集まるか心配もしていましたが、地元出身1名と移住者5名の合計6名が入職してくれました。新たな事業者の加入や新規職員の募集も積極的にいき、地域活性化にさらに貢献していきたいです。

(有)城下製茶 城下社長の声

お茶の生産販売をしている当社にとっては、初夏にかけて多くの労働力が必要となります。今年度は4月から5月にかけて2名の職員を派遣してもらい、地元の従業員ともすぐに打ち解けて現場の作業に活躍頂きました。職場の活性化等の相乗効果もあり、引き続き組合事業を活用していきたいです。

派遣職員 豊田氏の声

地元の方々が移住者の私にもフレンドリーに声をかけて下さったり、収穫したての新鮮な野菜を頂いたり、仕事だけではなく地域で生活する中で、地元の人達の温かさをたくさん感じる事が出来ました。これからも錦江町で生活する中で、様々なイベントや仕事を通じて、地域に根付いた人材になれるように頑張りたいです。

| 組合の概要（設立時） | |
|------------|---------------------------------|
| 組合地区 | 肝属郡錦江町 |
| 地区人口 | 6,944人 |
| 組合員数 | 9事業者 |
| 派遣職員数 | 6人 |
| 組合員資格 | 耕種農業 畜産農業 海面養殖業 小売業 など |
| 事務局職員構成 | 事務局長1名 |



ぶどう農園で働く
豊田氏

特定地域づくり事業協同組合シンポジウム開催！！ ～ 特定地域づくり事業の成功に向けた環境整備～

【1日目】令和7年1月16日（木）14時30分～17時30分

鹿児島サンロイヤルホテル「エトワール」

【2日目】令和7年1月17日（金）7時45分～15時15分

錦江町役場、錦江町 MIRAI サポート協同組合及び組合員企業の

視察研修（途中、昼食あり）※詳細や参加希望される方は中央会までお問い合わせください。



特定地域づくり事業協同組合
シンポジウム HP

鹿児島県信用保証協会からのご案内

コロナ関連融資の借換や経営力の強化をサポート

伴走支援型借換支援資金の後継として

経営力強化資金

（県制度）が創設されました

保証限度額

5,000万円（ゼロゼロ融資の借換可能）

保証料率（県補助後）

セーフティネット保証5号 一律**0.62%**
一般保証 0.27%～1.57%

【お問合せ先】 保証部 ☎099-223-0271 経営支援部 ☎099-223-0274



一步を踏み出す力になりたい

鹿児島県信用保証協会

<https://www.kagoshima-cgc.or.jp>

鹿児島県信用保証協会

検索

HP ▶



LINE公式アカウント友だち募集中
友だち追加はこちらから！

LINE ▶



② 中小企業省力化投資補助金について

※本記事は、中小企業省力化投資補助金ホームページで確認できる内容（令和6年12月9日現在）を基に作成しています。

【中小企業省力化投資補助金とは】

本補助金は、中小企業の人手不足解消に効果のある「省力化製品」を導入するための補助金で、令和6年6月25日より公募が開始され、現在、随時受付が行われています。

本会は、独立行政法人中小企業基盤整備機構から業務受託したコンソーシアム（幹事者：全国中小企業団体中央会）のメンバーとして、普及促進に努めています。

本補助金の目的は、中小企業の省力化投資を促進し、売上拡大や生産性向上を図るとともに、賃上げにつなげることです。

補助対象者は人手不足の状態にある中小企業者等で、補助率は1/2以下、補助上限額は従業員数によって異なります。また、省力化製品の販売事業者が、補助金の共同申請者となり、製品導入や申請手続き等をサポートするため、初めて補助金を活用したいとお考えの事業者の方も安心して取り組める補助金です。

◀補助対象製品▶

対象製品はどんどん拡大中！ 現在登録がなくても今後追加の可能性があります！

補助対象となる「省力化製品」は、中小企業省力化投資補助金ホームページで公開されている「製品カタログ」に登録された汎用製品です。

なお、「製品カタログ」には販売事業者も登録されますので、中小企業者は、登録された製品を、登録された販売事業者から購入することになります。

（製品導入例）

【清掃ロボット】

人手により実施している清掃業務を清掃ロボットが代替することで、清掃業務の省力化を図る。



【自動倉庫】

工場や倉庫での入出庫作業を自動化。ロケーション管理や在庫管理等の自動処理で効率化を図る。



◀補助率及び補助上限額並びに補助対象経費▶

| 従業員数 | 補助率 | 補助上限額 | 大幅な賃上げ達成の場合 |
|-------|-----|---------|--------------|
| 5名以下 | 1/2 | 200万円 | 300万円に引き上げ |
| 6～20名 | | 500万円 | 750万円に引き上げ |
| 21名以上 | | 1,000万円 | 1,500万円に引き上げ |

補助上限額の引き上げを適用する場合、事業終了時に、①給与支給総額＋6%以上かつ②事業場内最低賃金＋45円以上とする計画を策定し申請が必要。補助事業終了までに賃上げ未達の場合は、補助額が減額。

補助対象となる経費は、「製品本体価格」と「導入に要する費用（導入経費）」です。

◀補助対象となる事業（基本要件）▶

人手不足の中小企業等が、省力化製品を対象製品のリスト（カタログ）から選んで導入し、販売事業者と共同で「労働生産性 年平均成長率3%向上」を目指す事業計画に取り組むものが補助対象となります。労働生産性の定義など、本補助金の詳細は、中小企業省力化投資補助金ホームページで公開されている「公募要領」等でご確認ください。

◀お問い合わせ▶

- 鹿児島県省力化補助金事務局インフォメーション窓口（制度全般に関する対面案内）
（住所）鹿児島市名山町9番1号 県産業会館5階 鹿児島県中小企業団体中央会内
※「インフォメーション窓口」のご利用は事前予約が必要です。
中小企業省力化投資補助金ホームページからご予約ください。
<https://shoryokuka.smrj.go.jp/infodesk/>

- 中小企業省力化投資補助事業コールセンター
⇒ ナビダイヤル ☎ 0570(099)660
⇒ IP電話等からのお問い合わせ ☎ 03(4335)7595
⇒ カタログ登録サポートセンター ☎ 03(6746)1530



中小企業
省力化投資補助金
ホームページ



令和6年度 65歳超雇用推進 助成金のご案内

詳しくはこちらへ

助成金HP



本助成金は、生涯現役社会の実現に向けて、65歳以上への定年引上げ等や高齢者の雇用管理制度の整備等、高齢者の有期契約労働者を無期雇用労働者に転換した事業主に対して助成し、高齢者の雇用の推進を図ることを目的としています。

65歳超継続雇用促進コース

A.65歳以上への定年引上げ、B.定年の定め廃止、C.希望者全員を対象とする66歳以上の継続雇用制度の導入、D.他社による継続雇用制度の導入のいずれかを実施した事業主に対して助成を行うコースです。

支給額

定年引き上げ等の措置の内容や年齢の引上げ幅等に応じて、下表の金額を支給します。

【A.65歳以上への定年の引上げ、B.定年の定め廃止】

| 措置内容 60歳以上 対象被保険者数 | 65歳 | 66～69歳 | | 70歳以上 | 定年の定め 廃止 |
|--------------------------|------|------------|------------|-------|-------------|
| | | (5歳未満の引上げ) | (5歳以上の引上げ) | | |
| 1～3人 | 15万円 | 20万円 | 30万円 | 30万円 | 40万円 |
| 4～6人 | 20万円 | 25万円 | 50万円 | 50万円 | 80万円 |
| 7～9人 | 25万円 | 30万円 | 85万円 | 85万円 | 120万円 |
| 10人以上 | 30万円 | 35万円 | 105万円 | 105万円 | 160万円 |

【C.希望者全員を対象とする66歳以上の継続雇用制度の導入】

| 60歳以上 対象被保険者数 | 措置内容 | 66～69歳 | 70歳以上 |
|------------------|------|--------|-------|
| 1～3人 | | 15万円 | 30万円 |
| 4～6人 | | 25万円 | 50万円 |
| 7～9人 | | 40万円 | 80万円 |
| 10人以上 | | 60万円 | 100万円 |

【D.他社による継続雇用制度の導入※】

| 措置内容 | 66～69歳 | 70歳以上 |
|-------|--------|-------|
| 支給上限額 | 10万円 | 15万円 |

(注) A～Dのいずれの措置を実施する場合も、実施前の定年または継続雇用年齢(Dの場合、他の事業主における継続雇用年齢も同様)が70歳未満である場合に支給します。

※ 上記表の支給額を上限に、他社における制度の導入に要した経費の1/2の額を助成します。

高齢者評価制度等雇用管理改善コース

高齢者の雇用の推進を図るために雇用管理制度(賃金制度、健康管理制度等)の整備に係る措置を実施した事業主に対して、措置に要した費用の一部を助成するコースです。

支給額

①雇用管理制度の導入等に必要となる専門家等に対する委託費、コンサルタントとの相談に要した経費、②雇用管理制度の実施に伴い必要となる機器等の導入に要した経費です。支給対象経費(上限50万円)に60%(中小企業事業主以外は45%)を乗じた額を支給します。

| 区分 | 支給額 |
|------------|------------|
| 中小企業事業主 | 支給対象経費の60% |
| 中小企業以外の事業主 | 支給対象経費の45% |

高齢者無期雇用転換コース

50歳以上かつ定年年齢未満の有期契約労働者を無期雇用労働者に転換させた事業主に対して助成を行うコースです。

支給額

対象労働者一人につき、下表の金額を支給します。



中小企業

30万円

中小企業以外

23万円

事業主の皆さまへ
令和7年度

障害者雇用納付金制度事務説明会のご案内

納付金・調整金

常用雇用労働者が100人を超える事業主が対象

集合開催

会場

鹿児島市

ポリテクセンター鹿児島

2月27日(木)

3月5日(水)

9:30～ 経験者向け

13:30～ 初心者向け

会場

霧島市

霧島商工会議所

2月13日(木)

13:30～ 開始

会場

鹿児島市

よかセンター鹿児島

2月17日(月)

13:30～ 開始

会場

薩摩川内市

SSプラザせんだい

2月21日(金)

13:30～ 開始

会場

鹿屋市

リナシティかのや

3月6日(木)

13:30～ 開始

オンライン開催



2月19日(水)

3月4日(火)

9:30～ 経験者向け

13:30～ 初心者向け

報奨金

常用雇用労働者が100人以下で、一定数を超えて障害者を雇用している事業主が対象

会場

鹿児島市

ポリテクセンター鹿児島

3月12日(水)

9:30～
オンライン開催

13:30～
集合開催

※詳細は、当機構ホームページにてご確認をお願いします。

問い合わせ先



独立行政法人 高齢・障害・求職者雇用支援機構
鹿児島支部高齢・障害者業務課

鹿児島市東郡元町14-3

TEL:099-813-0132

JEED 鹿児島



「パワハラで人生をしくじった元名監督に学ぶ変わる勇気」 ～商工中金協力会講演会～

12月2日、鹿児島市の「鹿児島サンロイヤルホテル」において、商工中金協力会講演会を開催しました。

講師に、流通経済大学ラグビー部アドバイザー 松井英幸氏をお招きし、「パワハラで人生をしくじった元名監督に学ぶ 変わる勇気」をテーマにお話いただきました。

松井氏は、「相手と対立する際、自身の考えや思考が相手に正しく伝わっていない場合が多い。良い人間関係を構築するためには、自分の意見・姿勢を相手に押し付けるのではなく、一度、相手を受け入れること（傾聴）が重要である。人の感性や価値観は、時代と共に変化する。身に着けた知識や習慣・信念をあえて手放し、新たに学び直す勇気が必要である。」と述べました。

参加者は、時代に合った指導のためには自身が変化することの重要性を学び、知見を深めた様子でした。



講演会の様子

若手経営者のための挑戦の秘訣について学ぶ ～令和6年度中央会青年部会講習会～

11月12日、鹿児島市の「サンプラザ天文館」において、青年部講習会を開催しました。

講師に、走る冒険家 岩元みさ氏をお招きし、「走る冒険家から学ぶ！若手経営者のための挑戦の秘訣」についてご講演いただきました。

岩元氏は実体験のエピソードを交えて「走ることだけでなく、視野を広げ少しずつ小さな挑戦に取り組むことで、自らの可能性を再発見した。できないができるに変わることがとても嬉しく、知らないことを知ることが新鮮で楽しかった。人生において常にチャレンジしていくことは大切であり、それは自身にとって大きな一歩となるので、怖がらずに何でも挑戦して行ってほしい。」と述べました。

参加者は、岩元氏の一步踏み出して挑戦することの大切さや、困難に向き合う姿勢を聞いて、組合青年部や若手経営者としての視点で、常に挑戦することの重要性を学んだ様子でした。

※講師を務めた岩元氏は11月29日～12月3日で南極マラソンに挑戦しています！



講習会の様子

画像生成AIの使い方と活用方法について学ぶ ～令和6年度IT活用セミナー～

11月25日、鹿児島市の「ホテルレクストン鹿児島」において、令和6年度IT活用セミナーを開催しました。

講師にシニアパソコン教室の川上忠昭氏をお招きし、「シニアパソコン教室講師が教える画像生成AIの使い方と活用方法」のテーマで講演いただきました。川上氏は「画像生成AIは昨今急速な発展を遂げ、誰でも簡単にサービスを利用することができるようになった。しかし、出来上がる画像は指定した条件を満たしていない場合があるため、生成した画像の中から適切な画像を選び出す必要がある。」と述べました。

その後、画像を生成するデモンストレーションや、川上氏が過去にAIで生成した画像、生成した画像を基にAIで生成した音楽を使用した動画の紹介がありました。

また、生成AIを利用した表形式によるデータ収集や、音声による対話形式でのAIとの質疑応答のデモンストレーションを行い、セミナー参加者は、生成AIを学ぶための第1歩としての情報を得た様子でした。



生成AIを利用した画像

創立50周年記念式典を開催 ～鹿児島県商店街振興組合連合会～

11月18日、鹿児島市の「ホテルレクストン鹿児島」において来賓、商店街関係者ら約80人が出席し、鹿児島県商店街振興組合連合会（以下、「県振連」）の創立50周年記念式典が開催されました。

県振連は、昭和49年6月に県内の商店街や中小企業の期待を担って、商店街の振興・発展を図るための連合組織として発足し、本年で50周年を迎えました。

記念式典では、河井達志理事長が「創立50周年という大きな節目を迎えることができたのも、ひとえに関係機関の皆様のご指導及び、地域商店街の活性化に向けた会員の皆様のご尽力の賜物と、深く感謝申し上げます。」と開会挨拶を述べ、その後九州経済産業局長をはじめ4名の来賓から祝辞がありました。

また、県振連の運営に多大な貢献のあった庵下龍馬氏（元副理事長）に対して感謝状を贈呈し、これまでの労をねぎらいました。

なお、記念式典に先立ち行われた記念講演では、株式会社日本総合研究所 調査部首席研究員 藻谷浩介氏が、「人口減少と今後の商店街の在り方」をテーマに、地域経済における商店街の重要性と役割、今後の方向性について事例を交えながら講演しました。

祝賀会は、塩田康一鹿児島県知事、岩崎芳太郎一般社団法人鹿児島県商工会議所連合会会長の祝辞に続き、加戸慎太郎全国商店街振興組合連合会副理事長の乾杯の発声で開宴し、終始和やかな雰囲気の中、最後に、岩重昌勝鹿児島県中小企業団体中央会副会長の中締めで盛会のうちに終了しました。



記念式典の様子

かごしま食品産業フェア (商談会・会員交流会) を開催 ～県食品産業協議会～

11月14日、鹿児島市の「センテラス天文館」において、県内の食品関連の組合や事業者で組織する鹿児島県食品産業協議会が、会員間の交流促進や企業のPRを目的に「かごしま食品産業フェア」(共催：鹿児島県)を開催しました。



(株)食農夢創
代表取締役 仲野 真人 氏



商談会の様子

会場には、会員企業8社がブース出展し、併せて開催された講演では、(株)食農夢創 代表取締役 仲野真人氏を講師として「地域資源を活用した農商工連携の先にある食農コミュニティ」についてご講話いただきました。参加者は、自社商品の展示及び試飲・試食を通じて自社の取り組みを紹介する等、相互に交流を深めていました。

中央会職員リレーコラム (第5回)

身近な出来事を話題にした中央会職員リレーコラムを定期的に掲載いたします。



連携情報課
主事 久保 直也

趣味：テニス、旅行、映画鑑賞 等

12月に入り本格的な冬が到来し、体調管理により一層気を使う時期がきたのではないのでしょうか。私は、来月健康診断が控えており、年齢とともに生活スタイルや代謝の変化から運動する機会が減り、カロリーの高い食事を選びがちな日々が続いています。そんな中、日頃の健康習慣を見直していこうと、コラムで健康について取り上げさせていただきます！

今回は特に体全体の健康に大きく影響する「肝臓」について気になり調べてみました。最近では、若い人でも肝臓を悪くするケースが増えているようです。健康診断表にも記載のある肝臓に関連する指標の GOT、GPT、 γ -GTP についてこれらの値が示す意味や、健康を維持するためのポイントを詳しく解説します。

まず、GOT、GPT は血液中に含まれる肝細胞のことで、肝臓に障害が起こって血液中に流れる量が増えるため肝細胞の障害の程度を調べるのに適しています。 γ -GTP はたんぱく質を分解する酵素で肝臓、腎臓、膵臓に含まれておりアルコールに敏感に反応するので普段からお酒を飲む人では数値が上昇しやすいそうです。

また、最近ではお酒を飲まない人でも油ものばかり食べている人も γ GTP が上昇することが分かってきています。肝臓といえば日常的に飲酒をする人が悪くするみたいなイメージがありましたが、最近是非アルコール性脂肪肝が流行っています。

対策としては、油や塩分が多い食事は避ける、野菜・きのこ類を積極的に食べる、週3回以上1日20分以上のストレッチを行うことだそうです。

肝臓は「沈黙の臓器」と呼ばれていて症状がでるまでに時間がかかります。健康診断で数値に異常が見られたら早めの改善に取り組んで、健康な毎日を過ごしましょう！！



中小企業診断士取得者 (2名) について

令和6年11月、中央会職員2名が、新たに中小企業診断士に認定されました。

鹿児島県中小企業団体中央会では、組合等の支援を行うためには、支援者の立場に立ち、よりの確な提案ができることが必要だと考えており、そのための人材育成として、多様な資格取得を推奨してきました。

今回の認定により、当会の役職員資格取得者は、中小企業診断士8名、中小企業組合士は18名、簿記2級11名、ITパスポート11名のほか、行政書士、宅地建物取引士、1級FP技能検定、通関士、ITストラテジスト等様々な知識を持つ職員が誕生しています。

今後は、これらの資格取得で得られた知識等を活用して、より支援レベルの向上を図ってまいります。



愛甲 勝彦

このたび中小企業大学校の診断士養成課程を修了し、中小企業診断士として登録されました。

「組合と共に明日を拓く」の中央会理念の下、組合と組合員の皆様のお役に立てるよう、これからも日々精進してまいります。

今後とも皆様のご指導とご協力のほど、よろしくお願い申し上げます。



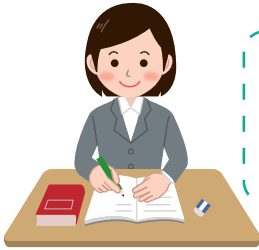
外園 順也

この度、職場の協力をいただき中小企業診断士へ認定されました。

これから実務の経験を積み重ね、さらに組合の皆さんのお役に立てるよう努力してまいります。

IT関係に少しだけ詳しいので、何かありましたらお気軽にお声がけください。

組合運営のスペシャリストを目指そう！ ～中小企業組合検定試験問題にチャレンジ～



次の取引についての仕訳を記入しなさい。勘定科目は下記の勘定科目欄から選択して使用すること。なお、消費税等の会計処理については税抜経理方式を採用している。

(解答はP16に記載)

1. 剰余金処分により計上していた教育情報費用繰越金400,000円を取り崩した。
2. 組合員Aに対して商品330,000円(うち消費税等30,000円)を販売し、代金は掛とした。
3. 10月1日より事業の用に供した機械装置1台・取得価額3,200,000円につき、期末における減価償却費を定率法(償却率0.200)により計上した。
なお、事業年度は4月1日から翌年3月31日であり、償却費は月割りで計上している。

〔勘定科目欄〕

- | | | | |
|---------|------|--------|--------------|
| ・売上 | ・現金 | ・出資金 | ・教育情報費用繰越金 |
| ・仮受消費税等 | ・買掛金 | ・支払手形 | ・減価償却累計額 |
| ・未払金 | ・売掛金 | ・減価償却費 | ・教育情報費用繰越金取崩 |

第105回「組合員自ら臨時総会を招集する場合の手続き」について

※ 11月号から引き続きのテーマとなります。

通常、総会は理事会の議決を経て、理事長が招集しますが、組合員自ら臨時総会を招集することはできますか？
また、組合員が自ら招集できたとしてどのような手続きが必要ですか？



はい!お答えします!



総会は理事会の議決を経て理事長が招集しますが、少数組合員の利益保護のため、組合法第47条第2項により組合員が臨時総会の招集を請求することが可能です。請求手続きとして、

- ① 臨時総会で審議したい事項と招集の理由書
 - ② 請求に同意した組合員が総組合員数の5分の1以上いることの書面
 - ③ ①及び②を理事会へ提出
- が必要です。

理事会は、正当性を確認後、請求から20日以内に臨時総会を開催する決議をしなければなりません。正当性がない場合は拒否することも可能です。

また、組合法第48条に、上記の請求をした日から10日以内に代表理事が総会招集の手続きをしなかった時、その組合員が所管行政庁の承認を得て自ら臨時総会を招集することができる救済規定もあります。



詳しいことは中央会職員に質問してほしいぶー

中央会 共済制度をご活用ください！

中央会では、中小企業の経営者や従業員の福祉向上のための各種共済制度を実施しております。
経営者・役員・従業員とそこご家族の安心の保障を準備するために中央会の共済制度をご活用ください。

従業員のための
退職金準備に

特定退職金共済制度

従業員さまの定着が図られ、
安定した退職金準備が
できる共済制度です。

経営者・従業員のための
万一の保障

団体扱生命保険

☆オーナーズプラン

経営者の

各種リスクマネジメントのために

☆パートナーズプラン

役員・従業員の皆さまの
保障準備をサポート

団体扱※(月払)の場合、
一般扱(口座振替扱月払等)で
ご契約いただくよりも、
保険料が割安になります！

業務上の災害の備えに

業務災害補償保険

事業活動にかかわる
従業員さまの労災事故などのリスクを
カバーする保険です。

病気やケガで働けなく
なったときのために

所得補償保険

病気やケガによる
入院・自宅療養により
働けなくなった場合に、
サポートする保険です。



組合と共に明日を拓く中央会

鹿児島県中小企業団体中央会

(総務企画課)

TEL : 099-222-9258 FAX : 099-225-2904

※団体扱とは、鹿児島県中小企業団体中央会が団体扱としてお申込みいただいた各保険契約の保険料を取りまとめ、一括して各保険会社へ払い込む取り扱いのことです。一部対象とされない商品・契約がありますので、詳細はお問い合わせください。

鹿児島県内の景況について

令和6年10月

令和6年10月期における鹿児島県内45組合(傘下組合員数4,160社)の景況は次のとおり。

【前月比】

「売上高」、「収益状況」はそれぞれ1ポイント改善したが、「業界の景況」は1ポイント悪化した。行楽シーズンを迎え各種イベント開催やインバウンド需要に支えられ、売上が伸びた声も上がっているが、全体では依然として厳しい状況が窺える。

【DI値 前月比】

| | 前月 | 今月 | 比較結果 |
|-------|--------|---------|------|
| | 令和6年9月 | 令和6年10月 | |
| 業界の景況 | -17 | -18 | ⬇️ |
| 売上高 | -17 | -16 | ➡️ |
| 在庫数量 | -2 | -4 | ⬇️ |
| 販売価格 | 7 | 10 | ➡️ |
| 取引条件 | -2 | -2 | ➡️ |
| 収益状況 | -17 | -16 | ➡️ |
| 資金繰り | -9 | -10 | ⬇️ |
| 設備操業度 | -4 | -1 | ➡️ |
| 雇用人員 | -6 | -6 | ➡️ |

【前年同月比】

「業界の景況」が12ポイント、「売上高」は8ポイント、「収益状況」は5ポイント悪化した。原材料価格の高止まりや慢性的な人手不足に加え、物価上昇や金利の上昇が進む中で、消費者の買い控えも一因となり、業況の悪化を招いている。

【DI値 前年同月比】

| | 前年 | 今月 | 比較結果 |
|-------|---------|---------|------|
| | 令和5年10月 | 令和6年10月 | |
| 業界の景況 | -6 | -18 | ⬇️ |
| 売上高 | -8 | -16 | ⬇️ |
| 在庫数量 | -5 | -4 | ➡️ |
| 販売価格 | 11 | 10 | ⬇️ |
| 取引条件 | -3 | -2 | ➡️ |
| 収益状況 | -11 | -16 | ⬇️ |
| 資金繰り | -8 | -10 | ⬇️ |
| 設備操業度 | -4 | -1 | ➡️ |
| 雇用人員 | -5 | -6 | ⬇️ |

※比較結果(数値の範囲)

👆 = +10以上 🟡 = +5 ~ +9 🟠 = 0 ~ +4 🟠 = -9 ~ -1 🟡 = -10以下

DI値とは、前月又は前年同月から「好転・増加」したとする回答数から「悪化・減少」したとする回答数を差し引いた値です。

製 造 業

【食料品（味噌醤油製造業）】

いつまでも暑い日が続く天候の影響もあってか消費は低調なまま推移している。消費者にとって、諸物価の高騰が続く中、調味料を含む身近な食材への支出は、特に切り詰めた対応となっている。メーカーにとっては、原材料価格の値上りは依然として収まっておらず高止まりのままで、各社とも製品価格の再度の見直しを検討している中、経営環境は日を追うごとに厳しさを増している。

【食料品（酒類製造業）】

(令和6年10月分データ) (単位:千ℓ・%)

| 区 分 | R5.10 | R6.10 | 前年同月比 | |
|----------|-----------|-----------|---------|--------|
| 製成数量 | 19,963.3 | 18,406.4 | 92.2% | |
| 移出 数量 | 県内課税 | 2,972.9 | 2,735.9 | 92.0% |
| | 県外課税 | 4,306.2 | 4,139.0 | 96.1% |
| | 県外未納税 | 1,883.6 | 2,339.8 | 124.2% |
| 在庫数量 | 193,118.9 | 194,594.5 | 100.8% | |

【食料品（漬物製造業）】

受注増により、各社原料が不足気味で、原料を融通

しあっている。技能実習生や特定技能により作業者の不足感はないが、柱になる人材が確保しづらい状況である。

【食料品（蒲鉾製造業）】

業界紙によれば昨対月の揚げ蒲鉾（さつま揚げ）は、5.1%増、蒲鉾は4.5%の減、竹輪は0.5%の減であった。短期的にはさつま揚げは売り上げ増に見えるが、なかなか厳しい状況である。うどん、ヤキソバ、ちゃんぽんなどの具材に使うさつま揚げ、竹輪、蒲鉾などの売上が上がればと少しだけ期待したい。来月11月から大手量販店の早割のお歳暮が始まるが、昨年並みに注文が来ることを期待している。

【食料品（鯉節製造業）】

9月は多少なりとも消費が出たようであるが、全体的には盛り上がりもない感じがある。また、暑さの影響もあったようである。雑節類は無く、依然物価高が続いている。

【食料品（菓子製造業）】

ハロウィンのイベントもあり、各店工夫した販売をして、売上は伸びた。また、従業員不足は全体的にまだ続いているが、解決したという声も聞かれるようになった。



【食料品（茶製造業）】

共販実績、前年度売上対比は 109.7%（前年同月売上対比 41.6%）であった。

【大島紬織物製造業】

11月15～17日は、銀座時事通信ホールで連合会合同展示会の予定である。

【本場大島紬織物製造業】

検査反数は微増であった。来年1月の催事に期待したい。

【木材・木製品】

木製品の需要回復の兆しさえ見えずに年末に突入した。長引く住宅需要の低迷は、止まることを知らず苦戦が続きそうな気配である。

【木材・木製品】

鹿児島県の8月分の新設住宅着工戸数は、694戸で前年同月比98%、うち木造は、476戸で同97%と昨年と比べて若干の下落。県産スギ丸太4m中目材の9月の価格は、輸出及び木質バイオマス発電等の底上げもあり、前年同月比104%と持ち直してきている。一方、スギ製品の柱角の9月の価格は、前年同月比92%、KD材も同92%で昨年と比べて約1割の減。スギ製品の柱角は令和4年8月から僅かずつ下がり続けていて、製材所は9月も原木高の製品安で大変厳しい模様である。

【生コン製造業】

対前年比で、官公需、民需合計85.8%となった。対前年比で、増加した地域は4地域（増加率順に串木

野204.4%、奄美南部124.3%、垂水桜島43.1%）となっている。一方、14地域が減少（減少率順に喜界島84.7%、川薩62.9%、宮之城57.2%）した。なお、鹿児島地域は対前年比で官公需79.3%、民需104.9%、合計96.3%となっている。

【コンクリート製品製造業】

10月度の出荷量は、6,310トンで前年度同月比84.9%となった。出荷実績は熊毛地区のみ前年度並みであったが、他地区は前年度を下回る結果となった。特に鹿児島地区、南薩地区が大きく前年度同月比を下回っている。10月度の受注量は前年度同月比並みになってきたが、厳しい状況に変わりはない。

【鉄鋼・金属（機械金属工業）】

相変わらず人手不足が解消されない。少し見積もりは増えてきたが、まだ絶対量が足りない状況である。来年にかけて仕事量が落ちるとの見方もあるが、材料費の値下がりにより好転することに期待したい。

【畳製造業】

洋風化住宅が進み畳枚数が少なくなっている。リフォームは和宅が無くなりつつある。

【印刷業】

今年度、組合事務所を移転せねばならず10月移転した。13年ぶりの移転に伴う作業は膨大であったが、なんとか無事に移転することができた。業界の景況は相変わらず芳しくないが、今回衆議院選挙もあり、特需要素があったので若干の活況が見られた。

非 製 造 業

【総合卸売業】

更なる賃上げ懸念（最低賃金の大幅な引上げ）、慢性的な人材（人手）不足等の声が聞かれる。

【水産物卸売業】

昨年同月比で、数量60.8%、金額77.4%、単価127.1%となった。今年秋太郎の入荷は順調であるが、他は入荷が減ってきており、売上も減少した。今から食欲の秋なので、水揚げが増えることに期待したい。

【燃料小売業（LPガス協会）】

11月積みサウジアラムコ産の液化石油ガスはプロパン635ドル（前月比+10ドル）、石油化学原料のブタンが630ドル（前月比+10ドル）と若干上昇した。中東市場はOPECプラスの減産継続で出荷減少、スポット販売は限定的となった。米国市場は、プロパンの供給は潤沢、需要は堅調ながら在庫は増加している。11月積み分は円安の影響をどのように受けるか懸念されることである。

【中古自動車販売業】

10月に入っても、相変わらず残暑が厳しく、来店も少なく厳しい状況は変わらないようである。10月～11月からのオータムキャンペーンに併せて、「安心と信頼のJU鹿児島加盟店」「支払総額表示店」のテレビCMを行い推進を図っている。10月25日には、「古物商管理者講習会」「中古車販売環境の変化」「支

払総額表示」等の講習会を開催し、約100名が参加し自己研鑽を図った。

【青果小売業】

夏の高湿障害の影響により葉物野菜の価格が上昇した。単価高により売上、販売価格も上がっているが、仕入単価も上がっているため、収益・景況は不変である。

【農業機械小売業】

牛の価格低下が非常に響いている。各社売上の上昇は望めないが経営の維持に苦労している。

【石油販売業】

中東情勢の影響下で、原油高及び米国との金利差で円安と不安定な動きが続いた。石油製品は国の激変緩和対策事業予算も迎つつある中で、出口戦略対応も余儀なくされている。小売業界の動きも鈍く、人手不足と相まって激しい状況が続いた。これから冬本番に向かって季節商品である「灯油シーズン」に期待したい。

【鮮魚小売業】

10月になっても気温が高く夏日が続き、シケで入荷は少なく仕入値は高くなった。また、物価高も続き販売価格は上げられず、収益減となり苦しい状況に変わりはない。

【運動具小売業】

10月は、今までとは少し異なり、今一つ顧客の購

買が減りつつある。暑さのせいなのか、商品販売・仕入など動きがかなり悪い。気温が下がらないと冬物の商品が、動かないので気象状態で左右される商売である。

【商店街（鹿児島市）】

商店街では、10/28日(月)に「第5回いづろ学びの会」価格転嫁・値上げ後もお客様に愛されるお店づくりを、いづろ商店街振興組合主催、鹿児島市・マルヤガーデンズ後援にて実施し、40名の参加があった。「まっとうな価格で適正に稼ぐ」との講師の話しに聞き入る状況であった。今後も状況は予断を許さないが、「個店の強化」「経営者の意識改革と戦略的な実践」「結果の検証」を繰り返し従業員の賃上げや成長戦略を持ち「連携」する商店街にしていきたい。

【サービス業（旅館業 / 県内）】

新しく集客策を地域全体で取り組むべく、関係団体と検討を重ねている。(昨年同期比約20%減少)

【測量設計業】

積極財政派の施策が景気回復のためには必要不可欠と思われる。公共事業によって売上を確保していく当業界としては、先行きが非常に不安である。本年度も7ヵ月が経過した。現在、売上が伸び悩んでいる。売上高を確保するために仕事をかき集めていかなければならない。

【旅行業】

旅行業は、繁忙期の時期(10月～11月)に入っており、売上高、販売価格が上がっている。

【建築設計監理業】

10月の公共団体等の入札状況は、件数で33件程度、契約金額で約1億円程度であり、前年同月(43件、約1億6千3百万円)と比較すると件数、契約金額ともに減となった。また、9月の新設住宅着工戸数は699戸で、対前年同月比(745戸)は6.17%の減であり、3月連続で前年同月を下回っている。

【自動車分解整備・車体整備業】

10月は前年より忙しい日が多かった。軽自動車の検査場が新しい機械の入替工事の為、コースが少なく混雑する日が多かった。OBD検査もスタートしたが、今の所特に問題なく進行している。

【電気工事業】

人材不足が続いている。募集は引き続きしているが、

反応がない。材料・機器等の価格が以前より落ち着いて来ていると感じる。

【造園工事業】

今年は、公園除草・高木剪定・街路樹剪定等、公共機関(市等)の発注が例年よりひと月ほど遅れているところへ8月末に台風が襲来したので、その処理を優先したため、ほとんどの作業が10月に後ろ倒しになり非常に忙しい月であった。そのため例年同月と比べると売上は上がったが、これは短期的なものであり長期のスパンで判断すると大きな売上増には繋がっていない。

【管工事業】

日銀が発表する金融経済概要によると、鹿児島県の景気は緩やかに回復しているとの判断であるが、実感が伴わない。業界においては、まずまず仕事量はあるが収益の増加に繋がっていないのが現状である。

【建設業（鹿児島市）】

建設資材や燃料費等が高止まりし、引き続き建設業の経営を圧迫しており、適正な利潤の確保が大きな課題となっている。また、公共工事(特に鹿児島市)の発注件数が減少しており、経営が苦しいとの声が寄せられている。

【建設業（奄美市）】

セーフティネット借入の利用があった。

【貨物自動車運送業】

県下164運送事業者の燃料購買動向は、前月と比較して103.82%に増加、前年同月と比較して88.54%に減少した。

【運輸業（個人タクシー）】

10月の経済状況は静かに動いている。国会の展開次第と市長選挙などの状況を注視するところである。

【運輸・倉庫業】

長距離運行の場合2024年問題で労働時間制限があり、フェリーを使ったり、リレー輸送などで対応している。運賃値上げはしたがフェリー料金分の値上げまではできていない為、収支は厳しい。また、台風や異常気象の影響で野菜の出荷がずれこみ、物量も少なくなり、食料品の物量も値上げの影響で前年と比べて減少した。

なんぎん **スマホde住宅ローン**

自宅に居ながら
住宅ローンが
申し込める!

さっそく
アクセス!

お申し込み
の流れ

POINT! 1 いつでもどこでも
お申し込みできます!

POINT! 2 入力項目は必要最低限!

南日本銀行 ミナミネット支店
<https://373net.jp>

なんぎん 住宅ローン 検索
0120-131-373
平日 / 午前9時～午後5時

南日本銀行
話せるところ 頼れるところ

令和6年11月 鹿児島県内企業倒産概況

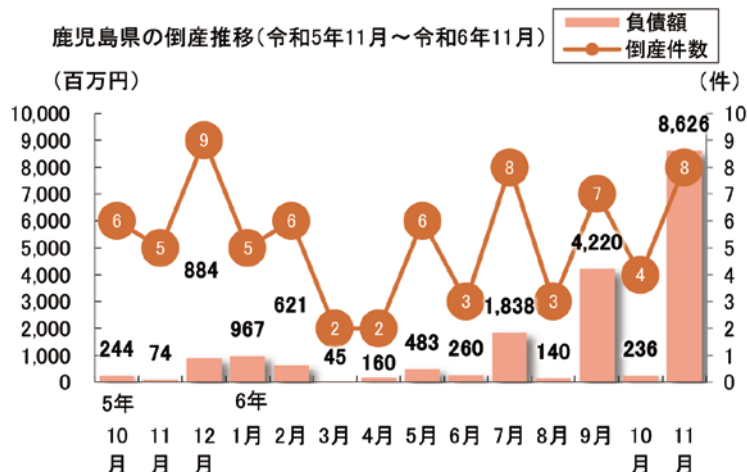
(負債額 1,000 万円以上・法的整理のみ)
 (株)帝国データバンク 鹿児島支店

件数 8 件 負債総額 86 億 2600 万円

〔件数〕 前年同月比 3 件増 〔負債総額〕 前年同月比 11556.8%増

ポイント

- ～件数、負債総額ともに前年同月比増～
- ◆倒産件数は 8 件で前年同月比 3 件増加、前月比 4 件増加。
- ◆負債総額は 86 億 2600 万円で前年同月比 11556.8%増、前月比 3555.1%増。
- ◆新型コロナウイルス関連倒産は 1 件。



【今後の見通し】

令和6年11月の倒産件数は8件と前年同月比で3件増加し、前月比でも4件増加した。

新型コロナウイルス関連倒産は1件で、前月比で1件増加した。

個人消費に関しては、飲食料品を中心に堅調であり、増加推移が続いている。観光関連では一服感があり、主要ホテル・旅館の宿泊客数は減少するなど、弱含みの推移となった。畜産相場に関しては、肉用牛・鶏卵

の動向は軟調である一方で、豚肉・ブロイラー相場は上昇に転じており、引き続き、畜産業の動向には不透明感がある。いずれにしても、企業からは物価高の影響に対する懸念や人手不足問題に対する声が多く、中長期的な地政学リスクへの不透明感も拭えないことから、倒産件数の推移は、増加基調が続くものと推察される。

令和6年11月 主な企業倒産状況 (法的整理のみ)

| 企業名 | 業種 | 負債総額 (百万円) | 資本金 (千円) | 所在地 | 態様 | |
|------|-----------|------------|----------|---------|-------|---------------|
| (株)E | クレジットカード業 | 5,470 | 50,000 | 鹿児島市 | 会社更生法 | |
| (株)K | 米穀卸 | 2,794 | 40,000 | 鹿児島市 | 特別清算 | |
| (有)H | 土木工事業 | 160 | 10,000 | 大島地区 | 破産 | |
| B(株) | 中華料理店経営 | 71 | 3,000 | 霧島・始良地区 | 破産 | 新型コロナウイルス関連倒産 |
| (株)H | 米麦卸 | 60 | 1,000 | 鹿児島市 | 特別清算 | |
| (株)S | 土木工事業 | 31 | 10,000 | 中薩地区 | 破産 | |
| (有)S | 工作機械製造 | 30 | 3,000 | 北薩地区 | 破産 | |
| (株)H | 土木工事業 | 10 | 3,000 | 鹿児島市 | 破産 | |

※主因別は「販売不振」7件、「業界不振」1件

中央会年始会

日時 令和7年1月7日(火) 10:00～
 場所 鹿児島サンロイヤルホテル
 参加料 5,000円
 ☆お問い合わせは総務企画課まで。

特定地域づくり事業協同組合
シンポジウム

【1日目】事例紹介、パネルディスカッション 等
 日時 令和7年1月16日(木) 14:30～17:30
 場所 鹿児島サンロイヤルホテル
 「エトワール」
 参加方法 会場(定員60名)、オンライン(定員80名)
 【2日目】視察研修
 日時 令和7年1月17日(金) 7:45集合
 場所 錦江町
 参加方法 現地参加のみとし、オンライン配信は行
 いません。
 ※天文館出発の貸切バスに乗車される方は、負担金
 (5,000円(税込)/名)を当日申し受けます。
 ☆お問い合わせは連携情報課まで

令和7年1月

| | |
|-------------------|--|
| 7日(火) 10:00～ | 中央会年始会 ※左記参照 鹿児島市「鹿児島サンロイヤルホテル」 |
| 16日(木)～ 17日(金) | 「特定地域づくり事業協同組合 シンポ ジウム」※左記参照 鹿児島市「鹿児島サンロイヤルホテル」 |
| 21日(火) 15:30～ | 第3回組合事務局講習会 「事務局を運営して感じた組合の魅力」 鹿児島市「ホテルレクストン鹿児島」 |
| 28日(火) 14:00～ | 令和6年度連携強化(労働環境整備)研究会 「[103万円の壁]引き上げに向け事業主が備えるべきこと」 鹿児島市「ホテルレクストン鹿児島」 |
| 31日(金) 13:30～ | 組合自治監査講習会 「監事の役割と監査の方法」 鹿児島市「かごしま国際交流センター」 |

令和7年2月

| | |
|------------------|---|
| 4日(火) 14:00～ | 令和6年度ネットワーク活用セミナー 「Googleマップを使った集客の始め方」 WEBセミナー(ZOOM配信のみ) |
| 13日(木) 10:00～ | 組合決算講習会 「組合の決算実務について」 鹿児島市「ホテルレクストン鹿児島」 |

※各種都合により、変更になる場合は改めてご案内いたします。

P11 組合運営のスペシャリストを目指そう! ～中小企業組合士試験問題にチャレンジ～の解答

| 借方 | | 貸方 | |
|-----------|---------|--------------|-------------------|
| 科目 | 金額 | 科目 | 金額 |
| 教育情報費用繰越金 | 400,000 | 教育情報費用繰越金取崩 | 400,000 |
| 売掛金 | 330,000 | 売上 仮受消費税等 | 300,000 30,000 |
| 減価償却費 | 320,000 | 減価償却累計額 | 320,000 |



表紙・本文中で登場する
ぐりぶー&さくらとその子供達は
鹿児島県のPRキャラクターです♪

©鹿児島県ぐりぶー #811

今月の表紙

お問い合わせ

鹿児島県中小企業団体中央会
 鹿児島市名山町9番1号 県産業会館5階
 TEL:099-222-9258 FAX:099-225-2904
 情報誌へのご意見・ご要望はこちらまで
magazine@satsuma.or.jp

「龍門司焼 陶器祭」



「@龍門司焼 陶器祭」

黒薩摩の代表窯の一つ「龍門司焼」の40年以上続く恒例イベントで、職人1人1人が登り窯で製作したばかりの皿やカップ、傘立てなどを中心に約1万点が展示されます。

また、龍門司焼企業組合では330年にわたる「黒薩摩」の伝統を継ぎ普段使いのうつわを作られており、登り窯で焼成するうつわは素朴ながらも力強く優美な風合いが特徴となっております。ぜひこの機会に龍門司焼の魅力に触れてみてはいかがでしょうか。



HAPPY DESIGN SURVEY

幸せデザインサーベイ

「幸せデザインサーベイ」は、商工中金の新サービスです。詳細については、<https://www.happydesignsurvey.com>をご覧ください。

幸せデザインサーベイは、会社の幸せを可視化します。

一緒に幸せな会社を創りましょう
幸せが、企業の成長を起動する



人を思う。未来を思う。

商工中金

<https://www.shokochukin.co.jp/>

商工中金

検索



幸せに
フォーカス

中小企業の幸せにフォーカスした商工中金独自の従業員向けアンケート調査です。



売上と幸せの
関係性

幸せ指数の高い企業は、売上の成長率も高い傾向にあります。



WEB で簡単！

サーベイは、URL、QRコードから、WEBで簡単に受けられます。スマホにも対応しています。



従業員の
本音が聞ける

個人情報を特定する質問がなく、従業員の本音を聞くことができます。



豊富な
ソリューション

数値が悪くても大丈夫！豊富なソリューションにより、改善をサポートします。

鹿児島支店

099 (223) 4101

〒892-0847 鹿児島市西千石町17-24

お役立てください



- ❖ 火災共済（地震危険補償特約）
- ❖ 休業対応応援共済
- ❖ 自動車事故費用共済（まごころ共済）
- ❖ 生命傷害共済
- ❖ 医療総合保障共済・傷害総合保障共済
- ❖ 自動車総合共済（MAP）



安心を明日につなぐ

かごしま共済

鹿児島県火災共済協同組合

理事長 小正 芳史

〒892-0821

鹿児島市名山町9番1号（県産業会館5階）

TEL:099(225)4218 FAX:099(227)3595

全国中小企業団体中央会の
「業務災害補償制度」と「ビジネス総合保険制度」で

事業活動リスクを 包括的にカバー します。

企業経営には多くのリスクが存在しています

- 労災訴訟のリスク
- 労務災害のリスク
- 事業休業のリスク
- 賠償責任のリスク
- 財物損害のリスク

災害や事故などをはじめ、様々なリスクへの
備えが**企業経営への安心**につながります。

大好評

業務災害補償制度

新しい労災リスクから会員の皆様をお守りする
業務災害補償制度の特徴

- 全国中小企業団体中央会のスケールメリットによる
割安な保険料水準
一般加入と比べ約半額の掛金水準
- 労災賠償に備える「**使用者賠償責任保険**」を標準セット
- 政府労災保険の給付を待たずに**保険金のお支払いが可能**
政府労災保険への加入が必要です。(使用者賠償責任保
険は給付決定後の支払いになります)
- 契約は無記名式。**短期労働者やパート・アルバイトも包括補償**
- 掛金は売上高と業種で算出**掛金は全額損金算入可能**

ビジネス総合保険制度

事業活動を取り巻く様々なリスクから
会員の皆様をお守りする
ビジネス総合保険制度の特徴

- 全国中小企業団体中央会のスケールメリットによる
割安な保険料水準
- 会員事業者を取り巻くリスクに対する補償のモレ・ダブリ
を解消し、**一本化してご加入**
- 賠償責任(PL、リコール、情報漏えい、施設・事業遂行等)
リスクを総合的に補償
- 事業休業補償により災害に遭った際の
事業継続のための資金を確保
- 保健所指示などによる新型コロナウイルス感染症の**消毒
費用および消毒に伴う営業休止にかかる損失を補償**

本内容は業務災害補償制度およびビジネス総合保険制度の概要を示したものです。実際の加入および詳細は引受保険会社の約款、パンフレット等に従います。

お問い合わせ先

鹿児島県中小企業団体中央会
〒892-0821 鹿児島市名山町9番1号
鹿児島県産業会館5階
TEL: 099-222-9258 FAX: 099-225-2904

お見積り、ご加入手続きは引受保険会社にお問い合わせください。
(*募集覚書締結中央会になります。)

制度引受保険会社(制度参入順)

東京海上日動火災保険株式会社 損害保険ジャパン株式会社
三井住友海上火災保険株式会社 あいおいニッセイ同和損害保険株式会社
共栄火災海上保険株式会社(令和4年7月より業務災害のみ)

制度運営

全国中小企業団体中央会

本広告は有限会社エヌ・エス・エイサーサービスによるものです。